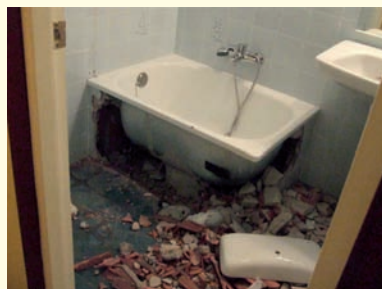
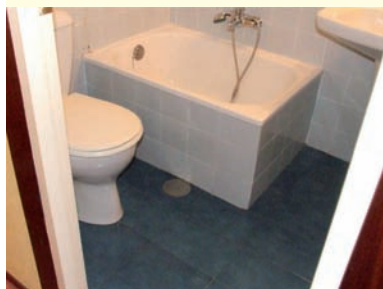


Instalación y embaldosado de una ducha de obra

Cada vez es más frecuente en las reformas y rehabilitaciones la sustitución de una bañera tradicional por un plato de ducha de obra. También se están imponiendo estos sistemas en otros espacios como vestuarios, duchas colectivas, spas, gimnasios, etc y cada vez más en viviendas

unifamiliares. En el mercado podemos encontrar una gran variedad de productos y soluciones para este tipo de trabajos. Veremos un ejemplo de reforma de un baño utilizando uno de estos sistemas, concretamente el Platospacio.



Platospacio está fundido en una pieza y su diseño simplifica su instalación con una caída de un 1,8 %. Es un producto listo para embaldosar y se adapta a cualquier forma y medida. Platospacio aloja su bote sifónico, tiene gran capacidad de evacuación y una salida de PVC estándar de 50mm. que tan sólo hay que conectar a la red de desagües en el punto que más convenga. Se trata de un pro-

ducto español desarrollado por Termogres, S.L.

Las medidas estándar de platospacio son de 90 x 140 cm, pero es fácilmente adaptable a las necesidades del usuario. Dispone de rejilla de acero inoxidable, ajustable a 6, a 11 y a 16mm. El grosor total es de 45 mm e incluye su propio bote sifónico con salida de gran caudal de 50 mm para una capacidad de evacuación de 0,8 litros por segundo.

También puede utilizarse en kit para duchas redondas de 90 cm de diámetro. Está recubierto por una lámina impermeabilizante que además nos asegura una perfecta adhesión de la baldosa.

Es compatible con sistemas de calefacción radiante muy aconsejable para espacios públicos ya que el pavimento se seca tras breves minutos dificultando la propagación de hongos y bacterias.



Proceso instalación plato ducha de obra

- Tras la retirada de la bañera anterior y el alicatado, en primer lugar, hay que hacer una base de mortero para que asiente bien y quede bien macizado. Para instalar el plato a ras de suelo necesitaremos 9,5 cm,

pero si podemos atravesar el planché o cortar la placa, bastará con 5 cm.



- La instalación puede realizarla el mismo colocador conectando a una bajante o al bote sifónico. Se recomienda acoplar primero el codo de 50mm a

Platospacio y empalmarle un tubo flexible que más tarde conectaremos a red de desagües

- Comenzar cortando el plato a la medida que necesitamos y preparando su conexión a la red de desagües. La adaptación a un pilar, una bajante, o incluso una esquina descuadrada ya no supone un problema. Podemos adaptar la forma del plato a cualquier espacio disponible de forma rápida y eficaz.



- Para cortar y darle la forma requerida utilizamos un serrucho. Si queremos acortarlo, hemos de tener en cuenta el centrado del desagüe, lo que nos facilitará un embaldosado simétrico, y para ello cortaremos los mismos centímetros por ambos extremos. Si queremos agrandarlo podemos utilizar los cortes de otros Platospacios o incluso hacer un relleno con mortero siguiendo las pendientes.

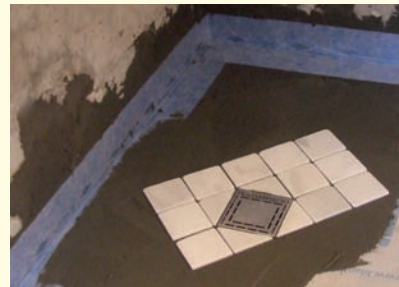


- Peinar la parte inferior con adhesivo cementoso y colocar el plato en su posición asentándolo sobre la placa o mortero.



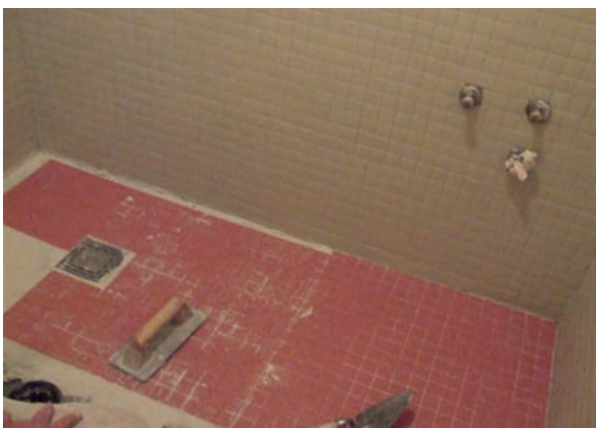
- El siguiente paso es la impermeabilización con la cinta perimetral DIBA para asegurar la estanqueidad de la ducha. Esta cinta debe solapar cualquier corte o encuentro con paramentos con un

mínimo de 5cm. Para impermeabilizar el perímetro seguiremos la misma técnica utilizando adhesivo, cemento cola clase C-2, para esto se debe utilizar una llana dentada de 5mm.



- Cuando ya tenemos instalado el plato, podemos empezar el solado. Se recomienda empezar diagonal-

mente partiendo desde el desagüe, de esta manera las caídas quedarán perfectamente alineadas.



- Se puede utilizar cualquier material apto para suelos, preferentemente antideslizante.
- A continuación se continua con el alicatado y rejuntado de forma tradicional.



Revestimientos recomendados para el sistema de ducha de obra

Existen muy diversos materiales aptos para el revestimiento de la ducha de obra Platospacio. Para facilitar el alicatado utilizaremos preferentemente materiales con formatos pequeños; con grandes formatos habrá que alicatar en cartabón o cortar las diagonales de las pendientes. En general lo importante es que los materiales no resbalen, aquí mostramos los más típicos.

El material más utilizado suele ser piedra natural, particularmente mármol envejecido en cualquier formato, incluyendo los mosaicos. También se puede utilizar el gresite o mosaico enmallado o materiales más innovadores como el gres porcelánico esmaltado, cristal, acero inoxidable, resinas. Con baldosas cerámicas de gran formato también se puede revestir, teniendo en cuenta los cortes diagonales.



blanke

HANDYHEAT
DANSK VARMEKABEL A/S

TERMOGRES
SUELOS RADIANTES
perfilería y complementos

Nuevo almacén y exposición técnica en:

Calle Ingeniero Echegaray, 16
12200 Onda, Castellón de la Plana.
902 022 227 castellon@termogres.com
WWW.TERMOGRES.COM

PLATOSPACIO

Facilmente puede adaptarse a cualquier pilar o bajante y así aprovechar al máximo el espacio interior de su ducha

Cinta impermeabilizante DIBA de 12,5 cm autoadhesiva

Ducha de obra PLATOSPACIO Sistema patentado Nº P200602923, Marca registrada Nº 2703620/0

